



REHABILITATION ADY STEG 3eme
CREATION IFSI - Tranche 1 -
Site BROUSSAIS



- DEMANDE D'AUTORISATION DE TRAVAUX -

*Notice d'accessibilité IND 0
Dossier spécifique pièce n° 10*

MAREIL-MARLY, JUILLET 2025

ARCHITECTE Mandataire :

LEA ARCHITECTES

8.ch des Groux de la Selle
78750 MAREIL-MARLY
Tel : 01.39.73.00.47



BUREAU D'ETUDES :

KALYA INGENIERIE

164 ter rue d'Aguesseau
92100 Boulogne – Billancourt
Tel : 01 46 05 02 64



CSSI :

BEFSI

101 avenue du Général Leclerc
75014 Paris
Tel : 06.63.43.85.80



ARCHITECTE D'INTERIEUR

A3DC

20_22 rue des Petits-Hôtels
75010 PARIS
Tel : 01.42.02.34.86



ACOUSTIQUE

ORFEA ACOUSTIQUE

33 rue de l'Île du Roi-
BP 40098- 19103 BRIVE cedex



P/o Florence Kania
Pierre COLONNA, directeur adjoint

Sommaire

1.	PRESENTATION DU PROJET	3
1	Situation du projet	3
2	Les travaux :	3
2.	TEXTES DE REFERENCES	5
3.	DISPOSITIONS PREVUES	7
3	Classement de l'établissement (Articles R 123-19 - GN 1 - U2)	7
4	Accessibilité de l'établissement :	7
1.	ERP dans un cadre bâti	7
2.	Cheminements extérieurs	7
3.	Places de stationnement	7
4.	Accès au bâtiment	7
5.	Accueil du public	7
6.	Bureaux, salles de cours :	8
7.	Circulations intérieures horizontales	8
8.	Circulations intérieures verticales	8
9.	Tapis roulants escaliers et plans inclinés	8
10.	Revêtements	8
11.	Portes, portiques et sas	8
12.	Dispositifs d'accueil équipements et dispositifs de commande	9
13.	Sanitaires	9
14.	Dispositions relatives aux sorties	10
15.	Dispositions relatives à l'éclairage	10
16.	Etablissement recevant du public assis	10
17.	Etablissement comportant des locaux à sommeil	10
18.	Éléments d'information et de signalisation	10

1. PRESENTATION DU PROJET

1 Situation du projet

La présente notice établie concerne le réaménagement partiel **du R+3** du bâtiment STEG, sis 8/14 rue Maria-Helena Viera Da Silva Paris 14ème pour le compte de l'APHP Paris (14e) sur la commune de Paris (75).

Le bâtiment STEG (ex Leriche), construit dans les années 60 en tant qu'établissement hospitalier, comporte : 6 étages, rez-de-chaussée haut et bas et un sous-sol. Au sous-sol il est relié par une galerie technique au bâtiment HALPHERN ne recevant pas de public. Les deux bâtiments, dont l'AP-HP est l'unique propriétaire, disposent des mêmes installations techniques et de sécurité. L'AP-HP assure la direction unique de sécurité.

Le bâtiment STEG est partagé entre plusieurs entités toutes liées à l'enseignement, à la formation de professionnels de santé hospitaliers à la pratique et à la recherche.

Le bâtiment STEG accueille actuellement plusieurs activités :

- L'institut de formation des masso-kinésithérapie - AP-HP (IFMK) ;
- L'école des infirmiers anesthésistes - AP-HP (IADE)
- L'institut de formation des infirmiers de bloc opératoire - AP-HP (IFIBODE) ;
- Le centre d'enseignement des soins d'urgence de Paris - AP-HP CESU 75 ;
- Le centre de formation NRBC - AP-HP ;
- Le centre de formation des assistants de régulation médicale - AP-HP (CFARM) ;
- Le réseau national de prévention des infections associées aux soins (CPIAS) ;
- L'INSERM ;
- La plateforme génomique de Paris Région (SEQOIA).
- Une école de chirurgie
- Labo de recherche

L'affectation des 9 niveaux est répartie comme suit :

- au sous-sol : sous-station CPCU, poste de livraison HT, TGBT, groupe électrogène et locaux techniques ;
- au rez-de-chaussée bas : INSERM, SEQOIA, locaux associatifs AP-HP, bas de l'amphi
- au rez-de-chaussée haut : entrée principale, accueil, haut de l'amphi, CESU 75, locaux personnel AP-HP, ainsi que les locaux de formation et de recherche de l'École de Chirurgie
- 1^{er} étage : inoccupé
- 2ème étage : labo de recherche
- 3^{ème} étage : Anciennement « association ARIA », CPIAS. Les locaux sont désaffectés ; => **Niveau concerné par la présente demande d'autorisation de travaux**
- 4^{ème} étage : enseignement de soins infirmiers (école IADE - IFIBODE)
- 5^{ème} et 6^{ème} étage : IFKM ; Institut de Formation Masso-kinésithérapie
- Terrasse : locaux techniques

2 Les travaux :

La présente demande d'autorisation, d'aménager et de modifier un ERP porte exclusivement sur une partie du R+3, les autres niveaux ne sont pas concernés.

Il accueillera les activités de la future **école de soins infirmiers et aides-soignants** répondant au besoin du CFDC (Centre de formation et développement des compétences de l'AP-HP) comprenant :

- Des salles d'enseignement (salles TD et salles de cours)
- Des salles de simulations
- Des régies
- Des bureaux pour le pôle administratif (direction, formateurs, secrétariat, coordonnateur)
- Des locaux techniques et logistiques
- Petite cuisine à destination des étudiants

Travaux de maçonneries/cloisons : Cloisonnement et montage des cloisons en BA13. Degré CF suivant les plans joints et la notice de sécurité

Il sera prévu la création d'ouverture dans les maçonneries des murs intérieurs existants pour la réalisation d'ouverture en fonction du nouvel aménagement intérieur et pour le passage des réseaux. Réalisation de la pose de poutre métallique de renfort, accompagnée de la création de plusieurs linteaux en profilé IPE intégrés dans des murs en maçonnerie, avec adaptation locale à la structure existante

Il sera prévu la dépose de tous les éléments restants :

- Revêtement de sol avec les éléments associés,
- Installation électrique après consignation et avec les éléments associés,
- Installation plomberie, ventilation, chauffage et désenfumage après consignation et avec les éléments associés,
- Doublage, plafonds, faux-plafonds, cloisonnements et les éléments associés,
- Ensemble mobiliers et équipements divers non réemployés
- Ouvrage de métallerie et serrurerie

Travaux d'électricité :

Suite au nouvel aménagement intérieur, une nouvelle distribution courant fort et courant faible des terminaux sera réalisée avec extension ou remplacement des équipements ;

Il sera prévu l'installation de nouveaux TD (normal et ondulé). Ces derniers seront alimentés depuis le TGBT et permettront le raccordement de l'ensemble des équipements du niveau concerné par les travaux.

Il sera prévu l'ensemble des équipements nécessaires : appareillages, postes de travaux, luminaires à source LED, blocs secours, équipements SSI, équipement VDI et tous équipements spécifiquement demandés au programme.

Il sera également prévu l'installation d'une nouvelle baie informatique.

Cette dernière reprendra les liaisons existantes et allant vers les niveaux supérieurs et inférieurs (si existants).

Elle sera le point de raccordement des nouveaux points terminaux et équipements nécessitant un raccordement RJ45 du niveau concerné par les travaux.

Travaux de plomberie :

Suite au nouvel aménagement intérieur, il sera prévu l'ajout d'une cuisine près du hall avec les équipements sanitaires et le raccordement sur les réseaux d'alimentation EF / ECS et d'évacuation existants. Il sera également prévu la réfection et l'agrandissement des sanitaires y compris le raccordement sur les réseaux d'alimentation EF / ECS et d'évacuation existants. Des lavabos seront ajoutés dans les salles de simulation et il sera prévu leur raccordement sur les réseaux d'alimentation EF / ECS et d'évacuation existants. Un espace détente sera créé avec fourniture d'un évier y compris le raccordement sur les réseaux d'alimentation EF / ECS et d'évacuation existants. Les sanitaires existants dans la partie de droite seront conservés dans l'état.

Travaux de CVC :

Suite au nouvel aménagement intérieur, pour la partie chauffage / rafraîchissement, il sera prévu une nouvelle distribution de chauffage et de rafraîchissement qui cheminera dans les faux-plafond et qui sera raccordé sur le réseau chauffage et rafraîchissement de l'aile droite. Des cassettes plafonniers 4 voies adaptés à l'usage seront raccordés sur ces réseaux. Pour la partie ventilation il sera prévu le raccordement des pièces humides (sanitaires, cuisine, salle détente) sur un réseau d'extraction qui cheminera jusqu'au point de raccordement sur le réseau existant dans le hall. Pour les autres locaux, ils seront raccordés sur le réseau CTA double flux existant avec mise en œuvre de bouche de soufflage et d'extraction.

Travaux de menuiserie bois : Pose de blocs portes avec huisseries bois.

Les vantaux auront une âme pleine, tandis que les équipements des blocs-portes seront soigneusement sélectionnés en fonction des emplacements spécifiques.
Degré CF suivant les plans joints et la notice de sécurité.

Travaux de peinture : Dans les zones concernées par les travaux, rénovation des peintures murales et des plafonds finition mate ou satinée

Travaux de sols : Dans les zones concernées par les travaux, mise en œuvre de revêtements de sols souples ou carrelage suivant destination.

Travaux de faux plafonds : Les espaces seront habillés de faux-plafond réalisés en plaque de BA13, dalles en fibres minérales, dalles acoustiques bois ou îlots acoustiques. Ils seront soutenus par une ossature métallique fixée sous les dalles en béton, garantissant ainsi une réaction au feu classe MO ou M1.

Moyens de secours : Les moyens de secours sont existants et seront adaptés au projet où nécessaire (extincteurs, centrale SSI, colonnes sèches etc ...)

Système de Sécurité Incendie :

Il sera prévu pour ce projet le remplacement et un complément d'installation des équipements SSI. L'ensemble des équipements seront compatibles avec l'installation existante et devront pouvoir être intégré dans la programmation actuelle.
Il sera prévu la reprogrammation de la centrale SSI actuelle afin d'intégrer les nouvelles installations du niveau concerné par les travaux.

2. TEXTES DE REFERENCES

La restructuration sera en tout point, conforme aux derniers règlements en vigueur, à savoir :

- Dispositions de l'Arrêté du 20 avril 2017 relatif à l'accessibilité aux personnes à mobilité réduite des établissements recevant du public lors de leur construction et des installations ouvertes au public lors de leur aménagement.
- Arrêté du 8 décembre 2014 fixant les dispositions prises pour l'application des articles R. 111-19-7 à R. 111-19-11 du code de la construction et de l'habitation et de l'article 14 du décret n° 2006-555 relatives à l'accessibilité aux personnes à mobilité réduite des établissements recevant du public, situés dans un cadre bâti existant et des installations existantes ouvertes au public

- Circulaire interministérielle n° DGUHC 2007-53 du 30 novembre 2007 relative à l'accessibilité des établissements recevant du public, des installations ouvertes au public et des bâtiments d'habitation
Document illustré - mai 2008
- Décret n°2007-1327 du 11 septembre 2007 relatif à la sécurité et à l'accessibilité des établissements recevant du public et des immeubles de grande hauteur, modifiant le code de la construction et de l'habitation et portant diverses dispositions relatives au code de l'urbanisme.
- Décret n°2007-500 du 2 avril 2007 modifiant le décret n° 91-671 du 14 juillet 1991 portant organisation générale de la marine nationale.

En particulier, les dispositions prises respecteront les points suivants :

Les installations permettront aux personnes à mobilité réduite de bénéficier de toutes les prestations, dans les mêmes conditions et en même temps, que les personnes valides.

3. DISPOSITIONS PREVUES

3 Classement de l'établissement (Articles R 123-19 - GN 1 - U2)

Le bâtiment STEG constitue à ce jour un Etablissement Recevant du Public du type R avec activités de type U et W de la 2^{ème} catégorie pour un effectif de 925 personnes. Il est exploité sous avis favorable de la commission de sécurité compétente

Nota : Le classement en type U est dû à la présence de l'association ARIA au 3^{ème} étage, considéré comme hôpital de jour pour personne autiste. Il est prévu un déménagement de ces locaux en décembre 2025, avant le démarrage des travaux objets de la présente notice.

Les travaux de réaménagement partiel du R+3 génèrent les effectifs suivants : un effectif de **129 personnes dont 9 au titre du personnel.**

Le classement proposé dans le cadre du projet est un **Etablissement Recevant du Public du type R avec activités de type W de la 2^{ème} catégorie pour un effectif de 1088 personnes**

4 Accessibilité de l'établissement :

1. ERP dans un cadre bâti

L'arrêté du 1 août 2006 fixe les dispositions prises relatives à l'accessibilité aux personnes handicapées des établissements recevant du public et des installations ouvertes au public " lors de leur construction ou de leur création" Et l'arrêté du 8 décembre 2014 fixe les dispositions relatives à l'accessibilité aux personnes handicapées des établissements recevant du public " situés dans un cadre bâti existant et des installations existantes ouvertes au public"

2. Cheminements extérieurs

Dispositions existantes non modifiées. Le projet ne concerne que des travaux intérieurs.

3. Places de stationnement

Sans objet - Dispositions existantes non modifiées

4. Accès au bâtiment

Sans objet - Dispositions existantes non modifiées.

L'accès principal piéton au bâtiment se fait au RDC haut, depuis la rue Maria Helena Vieira Da Silva sur sa façade nord, sur un cheminement non meuble et non glissant.

L'effort nécessaire pour l'ouverture de la porte sera inférieur à 50 N

5. Accueil du public

L'établissement dispose d'un hall commun au RDC haut avec une banque d'accueil et permettant de guider le public vers les différents étages.

Le projet ne prévoit ainsi pas la création de banque d'accueil spécifique sur le niveau R+3 pour l'IFSI.

Le hall de l'IFSI créé disposera d'un éclairage adapté

6. Bureaux, salles de cours :

Tous les locaux seront accessibles aux personnes à mobilité réduite.

7. Circulations intérieures horizontales

Tous les éléments structurants du bâtiment (type poteaux, angles saillants, etc...) seront protégés et facilement repérables par les déficients visuels par un contraste visuel.

Toutes les portes accessibles au public auront un passage libre de 90cm min et comporteront l'espace nécessaire de manœuvre, pour les locaux accessibles aux personnes à mobilités réduites.
Les circulations accessibles au public et aux personnes à mobilités réduites auront une largeur minimum de 1m40 et pourront comporter des rétrécissements ponctuels, sans pour autant être inférieur à 0.90m.

L'éclairage des circulations sera assuré par des appareils encastrés ou en appliques disposés et dimensionnés pour permettre un éclairage minimal de 100 lux en tout point du sol.

8. Circulations intérieures verticales

Les ascenseurs sont existants, visibles et accessibles depuis le hall principal (et celui du niveau 3-IFSI) existant. Ils répondent aux normes d'un ascenseur PMR et ne seront pas modifiés

Les escaliers sont existants et inchangés.

9. Tapis roulants escaliers et plans inclinés

Sans objet

10. Revêtements

Les locaux et circulations seront équipés de faux plafonds, démontables ou non suivant nécessités, dont les caractéristiques d'absorption acoustiques permettent de respecter les exigences de temps de réverbération acoustique prévues par la réglementation en vigueur pour ce type d'établissement.

11. Portes, portiques et sas

Toutes les portes accessibles au public auront un passage libre minimum de 90cm.
Les portes à deux vantaux comporteront un passage libre de 90cm sur le vantail couramment utilisé.

Toutes les portes accessibles aux personnes à mobilité réduite auront l'espace de manœuvre nécessaire et ce quel que soit le sens d'ouverture de la porte (ouverture en tirant : 2m20 x 1m20 (réhabilitation) ; ouverture en poussant : 1m70 x 1m20 (réhabilitation)

Les poignées de portes ajoutées et remplacées seront toutes situées à plus de 40cm d'un angle rentrant et facilement préhensibles.

L'effort nécessaire pour l'ouverture d'une porte sera inférieur à 50 N.

Suivant nécessité, les portes vitrées recevront des éléments contrastés pour permettre aux déficients visuels de les percevoir dans leurs parois supports.

Tous les interrupteurs d'éclairage, les poignées de portes pour les zones accessibles au public seront à une hauteur comprise entre 90 et 130 cm.

12. Dispositifs d'accueil équipements et dispositifs de commande

Les équipements, le mobilier et les services seront adaptés.

Toutes les commandes seront installées entre 90cm et 1m30 du sol de sorte à répondre aux exigences de la réglementation aux personnes à mobilité réduite.

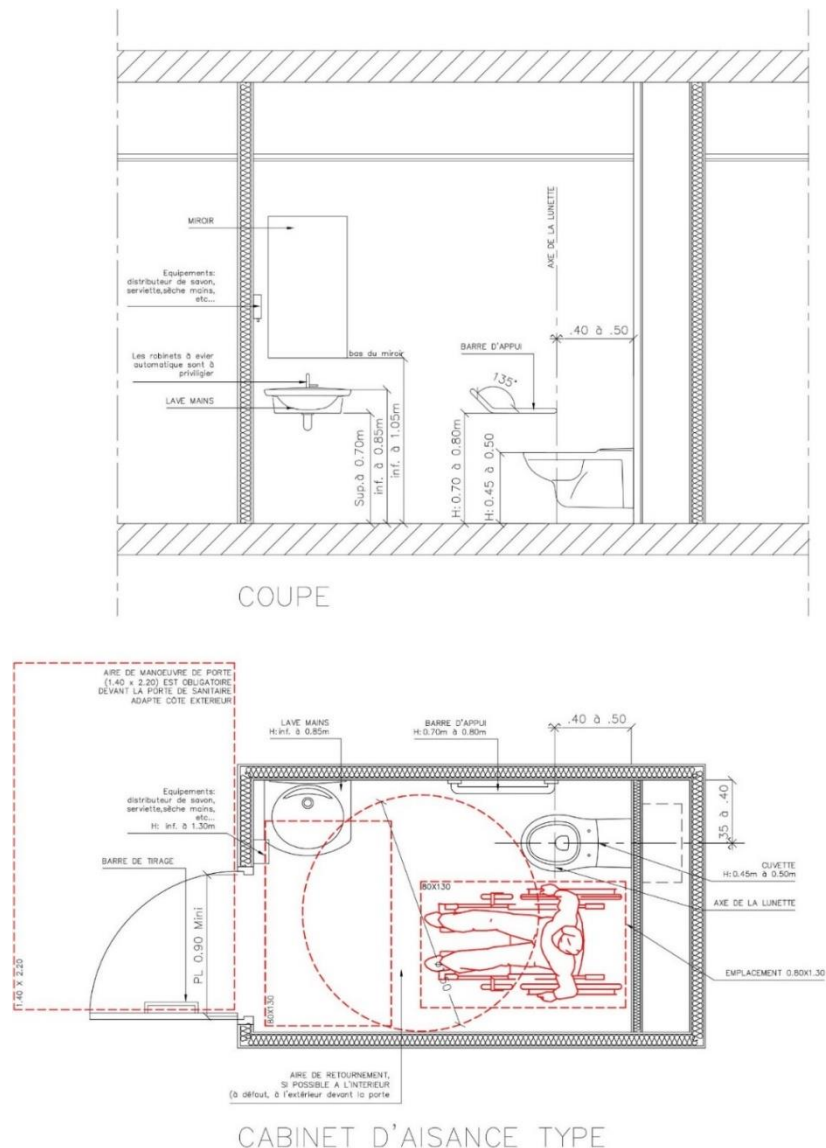
Le mobilier sera conçu de sorte à en permettre l'utilisation par les personnes en fauteuil roulant.

13. Sanitaires

Des nouveaux sanitaires seront installés dans le cadre du projet.

Les sanitaires à destination du public seront accessibles aux personnes à mobilité réduite.

Ils répondront aux caractéristiques suivantes, à savoir :



- Porte équipée de dispositif d'assistance à la fermeture type « ferme porte ».
- Espace latéral libre de 80cm x 1m30 à côté de la cuvette.
- Surface d'assise de la cuvette située entre 45cm et 50cm du sol.
- Implantation de l'axe de la cuvette à 0,36/0,40 m du mur,
- Une barre d'appui latérale située entre 70cm et 80cm du sol
- Chaque sanitaire comportera un accès adapté :
 - Espace de manœuvre des portes avec possibilité de demi-tour à l'intérieur de chaque sanitaire
 - Les portes auront un passage libre de 90cm
 - Une barre de tirage côté intérieur
 - Un lavabo accessible situé à une hauteur maximum de 85cm et comportera un équipement adapté : Distributeur de savon et sèche-main, entre 90cm et 1m30 du sol / Miroir ayant une cote en bas de miroir $\leq 1.05m$

14. Dispositions relatives aux sorties

Les sorties seront facilement repérables par la mise en place d'une signalétique distincte de celle utilisée pour le repérage des issues de secours.

15. Dispositions relatives à l'éclairage

20 lux pour les cheminements extérieurs

100 lux pour les circulations horizontales

Eviter tout reflet ou éblouissement

16. Etablissement recevant du public assis

Le nombre d'emplacements accessibles aux personnes en fauteuil roulant dans les locaux recevant du public assis sera conforme à la réglementation

17. Etablissement comportant des locaux a sommeil

Sans objet

18. Éléments d'information et de signalisation

La signalétique sera étudiée afin d'être facilement visible quelle que soit la position (assise ou debout), lisible et compréhensible

Elle sera éclairée soigneusement, contrastée par rapport à l'environnement immédiat et positionnée pour permettre à une personne mal voyante de s'approcher à moins de 1 m.

La hauteur des pictogrammes et des caractères sera proportionnée en fonction de l'importance de l'information.

La police de caractère sera choisie en fonction de sa clarté afin qu'elle soit clairement identifiable par les usagers.

Des symboles internationaux d'accessibilité seront utilisés pour signaler les aménagements spécifiques aux personnes à mobilité réduite.

Signalisation adaptée aux points de choix d'itinéraires ou en cas de pluralité de cheminements

Les circulations verticales seront facilement repérables.

Les différents locaux seront identifiés.

L'information sera hiérarchisée de façon claire.